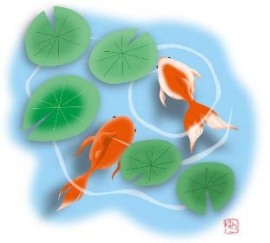


刈遅れに注意！ 圃場ごとの収穫適期を把握しましょう！



1.適期収穫 ～高品質・良食味米生産に「適期収穫」は不可欠です～

○早刈りは青米・未熟粒の混入増加や収量低下の原因となり、刈遅れは着色米・胴割米が増加して品質低下を招きます。

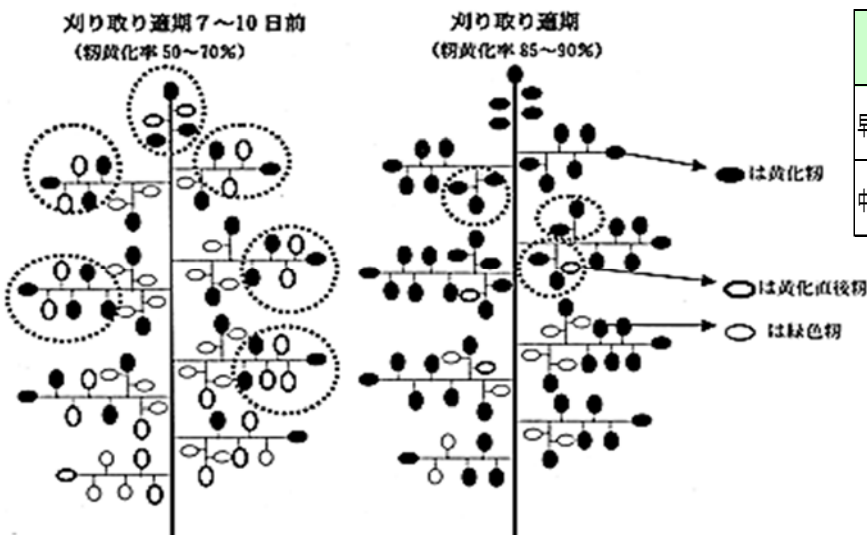
○収穫時期は、登熟期間の気象条件、特に温度に左右され、高温下では促進されます。籾の黄化状況や「積算気温」を参考に刈取り時期を判断しましょう。

* 収穫適期は、出穂後の日数や日平均気温の積算値からおおむね推定できます。

(参考：裏面刈取適期早見表)

* 登熟後半が高温条件となって籾水分の低下が早く、立毛胴割れの発生が懸念される場合は、収穫開始を50℃程度(2日程度)早めましょう。

☆籾の黄化状況による収穫適期



図中の点線内の籾(上・中位1次枝梗籾)が黄化した時が刈り取り適期7～10日前

図中の点線内(上位3～4本目の1次枝梗に着生する2次枝梗籾)が黄化した時が刈り取り適期

☆積算気温による収穫適期

品 種	収穫適期目安 (出穂後積算温度)
早生(こしいぶき、ゆきん子舞、わたぼうし等)	975℃
中生(コシヒカリ、こがねもち)	1000℃

(注) 籾黄化の診断は1次枝梗が9本程度の平均的な穂について行う。調査本数は10穂程度必要である。8本以上が該当すれば刈り取り適期

「台風の接近に伴う管理対策」

- (1) 降雨の予報内容にかかわらず、フェーン等の高温障害の発生を防止するため、用水の確保に努め、すみやかに湛水する。
- (2) 湛水したほ場は、速やかに落水し飽水管理に移行することで、根の健全化を図る。
- (3) 浸・冠水した場合は、できるだけ早く排水する。排水後は、ほ場を急激に乾かさずに飽水管理を継続し、根の健全化を図る。
- (4) 病害虫の発生に注意し、発生が確認された場合は早期に防除する。

平成28年度 水稻収穫適期早見表

作成日:2016.8.9 新発田農業普及指導センター
 気象データ:新発田市農業サポートセンター

収穫適期	出 穂 期 (5月10日頃移植)																																																
	7/15	7/16	7/17	7/18	7/19	7/20	7/21	7/22	7/23	7/24	7/25	7/26	7/27	7/28	7/29	7/30	7/31	8/1	8/2	8/3	8/4	8/5	8/6	8/7	8/8	8/9	8/10	8/11	8/12	8/13	8/14	8/15	8/16	8/17	8/18	8/19	8/20												
	わたぼうし	五百万石	ゆきん子舞	ひとめぼれ	こしいぶき	こがねもち	こしいぶき(鉄コ直播)	コシヒカリ	コシヒカリ(鉄コ直播)	コシヒカリ(直)																																							
8/17																																																	
8/18	880																																																
8/19	906	882																																															
8/20	932	908	883																																														
8/21	958	934	909	885																																													
8/22	984	960	935	911	888																																												
8/23	1,009	985	961	937	913	890																																											
8/24	1,034	1,010	986	962	938	915	893																																										
8/25	1,059	1,035	1,010	986	963	940	918	893																																									
8/26	1,084	1,060	1,035	1,011	988	965	943	918	894																																								
8/27	1,109	1,085	1,060	1,036	1,013	990	967	943	919	894																																							
8/28	1,134	1,110	1,085	1,061	1,037	1,015	992	968	944	918	893																																						
8/29	1,159	1,134	1,110	1,086	1,062	1,039	1,017	992	969	943	918	891																																					
8/30		1,160	1,135	1,111	1,087	1,065	1,042	1,018	994	968	943	917	890																																				
8/31			1,160	1,136	1,112	1,090	1,067	1,043	1,019	993	968	942	915	888																																			
9/01				1,161	1,137	1,115	1,092	1,068	1,044	1,018	993	967	940	913	884																																		
9/02					1,162	1,139	1,117	1,092	1,068	1,043	1,018	991	965	937	909	881																																	
9/03						1,163	1,141	1,116	1,093	1,067	1,042	1,015	989	961	933	905	878	851																															
9/04							1,165	1,140	1,117	1,091	1,066	1,039	1,013	985	957	929	902	875																															
9/05								1,164	1,140	1,114	1,089	1,063	1,036	1,009	980	952	925	899	872																														
9/06									1,163	1,138	1,112	1,086	1,060	1,032	1,004	976	948	922	895	868																													
9/07										1,161	1,136	1,110	1,083	1,056	1,027	999	972	946	919	892	865																												
9/08											1,159	1,133	1,107	1,079	1,051	1,023	995	969	942	915	888	862																											
9/09												1,156	1,130	1,102	1,074	1,046	1,018	992	965	938	912	885	858																										
9/10													1,153	1,125	1,097	1,069	1,042	1,015	989	961	935	908	882	855																									
9/11														1,148	1,120	1,092	1,064	1,038	1,011	984	957	931	904	878	862																								
9/12															1,142	1,114	1,086	1,060	1,033	1,006	980	953	926	900	875	858																							
9/13																1,142	1,114	1,086	1,060	1,033	1,006	980	953	926	900	875	858																						
9/14																	1,158	1,131	1,104	1,078	1,051	1,024	997	971	944	917	890	863																					
9/15																		1,153	1,126	1,099	1,072	1,046	1,019	993	966	939	912	885	858																				
9/16																			1,174	1,148	1,121	1,094	1,068	1,041	1,014	988	961	934	907	880	853																		
9/17																				1,170	1,143	1,116	1,089	1,063	1,036	1,010	983	956	929	902	875	848																	
9/18																					1,192	1,166	1,139	1,112	1,085	1,059	1,032	1,005	979	952	925	898	871	844															
9/19																						1,214	1,187	1,160	1,133	1,107	1,080	1,054	1,027	999	972	945	918	891	864	837													
9/20																							1,235	1,208	1,181	1,154	1,128	1,101	1,075	1,048	1,021	994	967	940	913	886	859	832											
9/21																								1,228	1,201	1,174	1,148	1,121	1,095	1,068	1,041	1,014	987	960	933	906	879	852	825										
9/22																									1,248	1,221	1,194	1,167	1,141	1,114	1,107	1,080	1,053	1,026	999	972	945	918	891	864	837								
9/23																										1,240	1,213	1,187	1,160	1,134	1,107	1,080	1,053	1,026	999	972	945	918	891	864	837								
9/24																											1,233	1,207	1,180	1,154	1,128	1,101	1,074	1,048	1,021	994	967	940	913	886	859	832							
9/25																												1,227	1,200	1,173	1,147	1,121	1,094	1,068	1,042	1,015	989	963	937	911	885	859	832						
9/26																												1,245	1,219	1,192	1,166	1,139	1,113	1,086	1,060	1,034	1,008	982	956	930	904	877	851	824					
9/27																												1,237	1,211	1,207	1,180	1,153	1,126	1,100	1,073	1,047	1,020	994	967	940	913	886	859	832					
9/28																													1,230	1,227	1,200	1,173	1,147	1,121	1,094	1,068	1,042	1,015	989	963	937	911	885	859	832				
9/29																													1,248	1,245	1,219	1,192	1,166	1,139	1,113	1,086	1,060	1,034	1,008	982	956	930	904	877	851	824			
9/30																														1,237	1,237	1,211	1,184	1,157	1,130	1,103	1,076	1,050	1,023	996	970	943	916	890	863	836			
10/1																														1,207	1,180	1,154	1,128	1,101	1,074	1,048	1,021	994	967	940	913	886	859	832					
10/2																															1,226	1,199	1,173	1,147	1,121	1,094	1,068	1,042	1,015	989	963	937	911	885	859	832			
10/3																															1,244	1,217	1,191	1,165	1,139	1,112	1,086	1,060	1,034	1,008	982	956	930	904	877	851	824		
10/4																																1,235	1,209	1,183	1,156	1,130	1,104	1,078	1,052	1,026	1,000	974	948	922	896	870	844		